

Beleidsplan 2012 – 2016

Seniorenvereniging/KBO Aarle-Rixtel



Voor ouderen door ouderen

Betsy Bakkers
Nelleke Biemans
Maria Hagelaar
Antonet Hendriks
Ber Jacobs
Jan Keuten
Hetty Lemmens
Bert Lemmens

Inhoud

VOORWOORD	4
INLEIDING	5
TERUGBLIK 2006-2011	6
VISIE, MISSIE, AMBITIE EN STRATEGIE	8
VISIE	8
MISSIE.....	8
AMBITIE	8
STRATEGIE	8
1 Actief samenwerken.....	9
2 Vitale leden inzetten	9
ORGANISATIE EN CONTACTEN	10
BEGRIIP PROJECTGROEPEN, WERKGROEPEN, ACTIVITEITEN EN AANDACHTSPUNTEN.....	11
<i>Projectengroep</i>	11
<i>Werkgroep</i>	11
<i>Activiteiten</i>	11
<i>Actuele projectgroepen</i>	12
<i>Actuele werkgroepen</i>	12
<i>Actuele behoefte aan werk- en projectgroepen</i>	12
<i>Werkgroep PR</i>	12
<i>Werkgroep Educatie/opleiding</i>	12
<i>Werkgroep ontspanning</i>	12
<i>Werkgroep reizen</i>	13
<i>Werkgroep ondersteuning en ontwikkeling computertoepassingen</i>	13
<i>Projectgroep mobiliteit, veiligheid, wonen, gezondheid.</i>	13
BIJLAGE 1: VASTE ACTIVITEITEN.....	14
BIJLAGE 2: TONEEL- EN AMUSEMENTSGROEP	15
BIJLAGE 3: EDUCATIEVE ACTIVITEITEN.....	15
BIJLAGE 4: JAARLIJKSE COMPUTERCURSUSSEN	15
BIJLAGE 5: EDUCATIE ACTIVITEITEN	16
EDUCATIE ACTIVITEITEN 2006	16
EDUCATIE ACTIVITEITEN 2007	16
EDUCATIE ACTIVITEITEN 2008	17
EDUCATIE ACTIVITEITEN 2009	17
EDUCATIE ACTIVITEITEN 2010	18
EDUCATIE ACTIVITEITEN 2011	19
BIJLAGE 6: JAARLIJKSE ONTSPANNINGSACTIVITEITEN	20
BIJLAGE 7: AFGEVOERDE ACTIVITEITEN.....	21
AFSPRAKEN EN SPELREGELS	23
BIJLAGE 8: TONEELCLUB.....	23
BIJLAGE 9: YOGA.....	24
BIJLAGE 10: KUNST EN CULTUURKRING	25
LEEFTIJDVERDELING VAN KBO LEDEN PER 1-1-2011	28
TAKEN, BEVOEGDHEDEN EN VERANTWOORDELIJKHEDEN	30
TAKEN, BEVOEGDHEDEN EN VERANTWOORDELIJKHEDEN VAN HET BESTUUR	30

<i>Voorzitter</i>	30
<i>Secretaris</i>	31
<i>Penningmeester</i>	32
STAGE LOPEN	33
WERKGROEP EDUCATIE	34
WERKGROEP ONTSPANNING	35
CONTACTPERSOON VASTE ACTIVITEITEN	36
VOORSTEL VOOR EEN LIEF EN LEED COMMISSIE	37
WERKGROEP LIEF EN LEED	37
DE PARTICIPATIE LADDER	38

Voorwoord

Voor u ligt het beleidsplan 2012 – 2016 van de Seniorenvereniging/KBO Aarle-Rixtel. In 2006 is voor het eerst een 5 jarig beleidsplan gemaakt volgens een bepaald stramien. Dit beleidsplan volgt dezelfde indeling met uitzondering van de activiteiten in detail. In dit beleidsplan zijn deze verschoven naar de bijlage. Tevens is er onderscheid gemaakt tussen activiteiten die daadwerkelijk bedreven worden en activiteiten die niet, om welke reden dan ook, van de grond gekomen zijn. Wel blijven ze benoemd zodat men bij ontwikkeling van toekomstige activiteiten terug kan kijken op dat wat in het verleden de revue gepasseerd heeft en men daar lering uit kan trekken.

Dit beleidsplan is een leidraad waarlangs het bestuur wil werken. Was het zo dat in het vorige beleidsplan er van uitgegaan werd dat nieuwe activiteiten vanuit het bestuur ontwikkeld en gestuurd werden, in dit beleidsplan zal de nadruk meer liggen op het faciliteren van nieuwe en oude activiteiten die ontstaan en onderhouden worden vanuit de basis, de leden zelf. Reden hiervoor is dat het steeds moeilijker wordt om bestuursleden te vinden en dan ook nog activiteiten te ontwikkelen en te trekken vanuit het bestuur. Er zal meer gewerkt moeten worden met projectteams voor relatief kortlopende activiteiten (bijvoorbeeld het 60 jarig bestaan van de vereniging) en werkgroepen voor activiteiten die het jaar rond gebeuren (zoals bijvoorbeeld een lief en leed commissie). Intensief contact vanuit het bestuur tussen projectteams en werkgroepen is vanzelfsprekend.

Evaluatie van activiteiten vindt altijd plaats in de eerst bestuursvergadering nadat de activiteit heeft plaats gevonden en wordt in het bestuursverslag gemeld. Het is echter ook raadzaam elk jaar na de seizoensluiting als bestuur een evaluatie te hebben met de trekkers van projectteams en werkgroepen in hoeverre het beleidsplan nog in overeenstemming is met de realiteit. Veranderingen die niet voorzien zijn en zich aandienen, kunnen direct met de trekkers besproken worden en in het beleid doorgevoerd worden. Ze behoren wel vastgelegd te worden in een document zodat voor een volgende periode informatie voorhanden is voor de bijstelling van het beleidsplan.

Een beleidsplan waarbij vanuit gegaan wordt dat initiatieven vanuit de leden ontwikkeld worden moet voldoende flexibiliteit bieden zodat het geen keurslijf wordt voor de wensen van de leden. Daarnaast mag een lokaal beleidsplan niet conflicterend zijn met het beleidsplan van KBO Brabant. Dit laatste betekent niet dat een lokaal beleidsplan een verdere detaillering is van het beleidsplan van KBO Brabant. Het zal meer toe gesneden zijn op de situaties zoals deze zich voordoen binnen de afdeling zonder daarbij in conflict te komen met een bovenliggend beleid.

Het bestuur is nooit in staat om alleen een beleidsplan tot uitvoering te brengen. Juist bij de verdere invulling en uitvoering is het noodzakelijk dat de leden in alle mogelijke vormen een bijdrage leveren aan de uitvoering van dit beleidsplan. Pas wanneer we gezamenlijk hieraan werken kan en zal de seniorenvereniging meegroeien met de tijd en de wensen van de leden.

Het streven van dit beleidsprogramma is om in een sterk veranderende samenleving een moderne goed bestuurbare vereniging te zijn met de bereidheid anderen te helpen, die deze ondersteuning nodig hebben.

Februari 2012, Bert Lemmens (projectleider beleidsplan 2012-2016)

Inleiding

KBO Aarle-Rixtel is momenteel een vereniging met ongeveer 610 leden, ontstaan in 1951 uit de behoefte van ouderen om gezamenlijk activiteiten te ontwikkelen en uit te voeren vanuit een sociale bewogenheid voor elkaar. Zoals in vele verenigingen vindt ook binnen KBO Aarle-Rixtel een verschuiving plaats van sociale bewogenheid naar belangen behartiging waarbij het individu belangrijker lijkt te worden dan de gemeenschap.

Dit rapport is een voortzetting van het beleidsplan 2006-2010 met dien verstande dat ervaringen opgedaan in de laatste vijf jaren hierin verwerkt zijn. Allereerst is er een evaluatie m.b.t. het beleid en de activiteiten opgenomen. Alle activiteiten, succesvolle maar ook die niet van de grond gekomen zijn of waar verminderde belangstelling voor is, zijn naar de bijlage verplaatst. Dat ook de niet geslaagde activiteiten hier benoemd zijn, maakt het dat toekomstige bestuursleden altijd kunnen teruggrijpen op beleidsplannen om te weten wat wel of niet in het verleden geprobeerd is. Waar verhelderend werkt, zal gerefereerd worden aan het beleidsplan van KBO Brabant en daar waar afwijking op dit beleidsplan zijn, zal gemotiveerd worden waarom.

Leeswijzer

Het rapport is globaal als volgt opgedeeld:

a) Voorwoord

b) Inleiding

c) Globale evaluatie 2005-2011

d) Visie, missie en strategie.

In de “visie” is verwoord hoe het bestuur naar de huidige en toekomstige maatschappij kijkt. Met de “missie” geeft het bestuur aan wat zij als haar taak beschouwt en waar ze door de leden op aangesproken kan worden. In de “strategie” is beschreven langs welke weg het bestuur haar missie wil bewerkstelligen. In “ambitie” zijn daarnaast nog zaken aangegeven waarvoor het bestuur zich tot het uiterste zal inspannen maar die zodanig door externe factoren beïnvloed kunnen worden dat het bestuur ze niet zonder medewerking van externe organisaties waar kan maken.

e) Organisatie en contacten

Hierin is een globaal organisatie- en communicatieschema gegeven. Hierin wordt aangegeven hoe het bestuur is samengesteld, wat haar relatie is met de omgeving, welke werkgroepen en/of projectgroepen er zijn. Een communicatie/netwerkplaatje zoals beoogd wordt te gaan werken.

f) Begrip project en werkgroepen

In dit hoofdstukje wordt expliciet aan gegeven waarom het bestuur naar werk- en projectgroepen wil. Tevens is aan gegeven welke werkgroep formeel of informeel bestaan en waar nog behoefte aan is.

g) Bijlagen.

In de bijlage is een overzicht gegeven van alle activiteiten in de voorbije vijf jaren zodat men uit het verleden kan leren.

h) Leeftijdsopbouw van KBO leden

i) Taken bevoegdheden en verantwoordelijkheden.

In dit hoofdstukje zijn de taken, bevoegdheden en verantwoordelijkheden van een aantal rollen/functies vastgelegd.

j) spelregels en afspraken.

Met enkele groepen zijn speciale afspraken gemaakt. Ze zijn hier opgenomen zodat er nog eens op terug gegrepen kan worden bij evaluaties.

Het bestuur hoopt op deze wijze een boekwerk gemaakt te hebben dat door het bestuur, de coördinatoren van de activiteiten en andere belanghebbenden gebruikt wordt tot het in 2016 met ezelsoren en vol aantekeningen uit elkaar valt.

Terugblik 2006-2011

Wanneer we terugblikken op de afgelopen 6 jaren zijn er activiteiten die succesvol waren en activiteiten die minder succesvol waren of zelfs niet van de grond gekomen zijn. Dit is “a fact of life” en zolang we er van leren, is daar niets mis mee.

We verdelen de activiteiten in hoofdgroepen en geven hierbij een algemeen beeld hoe de activiteit verlopen is met daaraan gekoppeld een kwalitatieve beoordeling.

Hoofdgroepen zijn: vaste activiteiten, educatie, jaarlijks wederkerende activiteiten, incidentele activiteiten (projecten) en bestuurlijke activiteiten.

Vaste activiteiten

Vaste activiteiten binnen de vereniging zijn: bridgen, computerinloop, tekenen en schilderen, koersballen, fietsen, yoga, biljarten, rikken/jokeren, inloop (buurten), Kunst en Cultuurkring dansen en wandelen. Van deze activiteiten lopen bridgen, computerinloop, fietsen biljarten, inloop en KCK goed. Koersballen, yoga en rikken/jokeren zouden wat meer leden kunnen gebruiken. Teken en schilderen loopt goed maar kan niet meer als een specifieke KBO activiteit beschouwd worden omdat de docente zelfstandig werkt en haar lessen terecht open staan voor iedereen.

Educatie

Er vinden gemiddeld zeven educatieve activiteiten per jaar plaats. Dit soms alleen voor KBO Aarle-Rixtel maar veelal in samenwerking de seniorenraad Laarbeek en de Stichting Welzijn Laarbeek. Ze zijn toegankelijk voor alle senioren. Het scala is zeer breed en bevat veel sociaal maatschappelijke onderwerpen zoals veiligheid, vergeetachtigheid, koken, erfrecht, WMO en kunst zoals het Brabants orkest, kunstbus, toneel, computercursussen enz..

Over het algemeen scoren deze activiteiten goed. Voor detailinformatie zie bijlage 3.

Jaarlijks wederkerende activiteiten

Dit zijn o.a. de nieuwjaarsbijeenkomst, jaarvergadering, seizoensluiting, jaardag, kerstviering, dagreizen, stedenreizen of andere vormen van vakantie. In het algemeen scoren ook deze activiteiten goed, gezamenlijke vakanties blijken na een goed begin echter niet meer aan te spreken. Wel vinden er gezamenlijke vakantie plaats in kleine bevriende groepjes of regelt dat individueel.

Bestuurlijk

Naast het overleg met overheidsorganen, seniorenraad en collega afdelingen worden veel van boven genoemde activiteiten getrokken door bestuursleden. Dit legt naast het gewone bestuurlijk werk extra (tijds)druk op de bestuursleden. Dank zij de onderling zeer goede verstandhouding en flexibiliteit van de bestuursleden heeft men dit tot heden kunnen managen. Doordat het zeer moeilijk is om nieuwe en meer bestuursleden te krijgen zal in de komende vijf jaar veel van deze activiteiten gedelegeerd moeten worden naar werk- en projectgroepen zodat het bestuur zich kan concentreren op algemeen bestuurlijke taken. Dit delegeren zal een cultuuromslag betekenen zowel voor het bestuur als voor de leden. Enerzijds zal het bestuur moeten leren om zaken uithanden te geven en moeten aanvaarden dat zaken ander geregeld dan wel opgelost worden dan ze gewend zijn. Anderzijds zullen de leden moeten leren meer eigen initiatief te tonen en hun organiserend vermogen moeten aanspreken. De werkwijze van de KCK kan mogelijk tot ideeën leiden hoe initiatief- en organisatievermogen te ontwikkelen.

Visie, missie, ambitie en strategie

Visie

De wereld verandert van dorpen met sociale binding waar iedereen elkaar kende naar één groot dorp zonder veel sociale binding. Globalisering, mobiliteit, informatietechnologie, individualisering, zelfontplooiing, eigen verantwoordelijkheid, belangenbehartiging en carrièrespreiding zijn enkele woorden die groot geschreven worden in een “zakelijke bijbel”, waarin woorden als regionalisering, gemeenschapszin, familiebanden, stabiliteit en geborgenheid, geloofsbeleving en eerbied voor natuur en milieu met steeds kleinere letters geschreven worden. Dit alles vindt plaats in een samenleving, waarin de overheid zich steeds verder terugtrekt uit gemeenschappelijke diensten voor haar bevolking en dit steeds meer overlaat aan commerciële instellingen. Daar bovenop komt nog dat jongere generaties er steeds meer moeite mee hebben dat een deel van hun inkomen wordt besteed aan de oudere generatie. Ook binnen de relatief kleine kern, waarin nog veel oude waarden toegepast worden en waarbinnen de Seniorenvereniging/KBO Aarle-Rixtel opereert, is dit merkbaar. Het bestuur zal de zakelijkheid moeten opbrengen om die grote woorden te implementeren en de wijsheid moeten hebben de kleine woorden daarin te laten meeliften.

In het bovenstaande kader is de visie uit het beleidsplan 2006-2010 gegeven. Deze visie is nog steeds actueel en wordt door de huidige Europese situatie alleen nog maar versterkt¹. Evenals KBO-Brabant zich ten doel stelt de afdelingen te ondersteunen in hun ontwikkeling naar een organisatie als aanspreekpunt naar de lokale politiek, die de individuele en collectieve belangen behartiging van alle senioren hoog in het vaandel heeft staan zonder haar sociaal maatschappelijke karakter te verliezen, zal het bestuur van KBO Aarle-Rixtel haar leden moet ondersteunen en uitdagen zichzelf te ontplooiën en hun talenten in te zetten voor alle senioren in hun omgeving.

Missie

De missie van de Seniorenvereniging/KBO Aarle-Rixtel is haar leden zolang mogelijk optimaal in onze moderne samenleving te laten functioneren. Het bestuur wil in deze missie slagen door:

- a) collectieve en individuele belangen van alle ouderen in Aarle-Rixtel te behartigen en
- b) vitale ouderen in de vereniging te stimuleren zich met hun talenten in te zetten voor hun medeleden.

Ambitie

Het bestuur heeft de ambitie om samen met de seniorenraad en andere sociale partners in de kernen een volwaardig klankbord te zijn waar door overheidsinstanties ook naar geluisterd wordt. Zij wil zich daarnaast profileren als een vereniging waar ruimte is voor oudere maar ook jonge senioren.

Strategie

Het bestuur zal de onderstaande strategie volgen voor het verwezenlijken van haar missie en ambities.

Onderstaand is dit nader uitgewerkt

¹ Zie hiervoor ook beleidsplan KBO-Brabant 2011-2015 hoofdstuk 4

- 1 Actief naar samenwerking zoeken met sociale partners m.b.t. collectieve belangen voor ouderen.
- 2 Haar vitale leden enthousiasmeren, stimuleren en zo nodig opleiden om activiteiten te trekken of te ontwikkelen voor hun medeleden.

1 Actief samenwerken

Eendracht maakt macht. Met name bij belangenbehartiging spelen twee zaken een grote rol.

- a) het gewicht dat een persoon of organisatie in de schaal kan leggen en
- b) de aantallen die een persoon of organisatie vertegenwoordigt.

Dit betekent dat samenwerken met andere organisaties belangen behartiging meer succesvol kan maken. Bestuurlijk betekent dit dat men over de grenzen van het eigen domein moet kunnen en willen werken. Dit bijvoorkeur met werk- of projectgroepen.

2 Vitale leden inzetten

In de afgelopen periode is gebleken dat het zeer moeilijk is bestuursleden te werven. Dit komt enerzijds door individualisatie en anderzijds omdat het bestuur naast bestuurlijke taken ook nog veel uitvoerende taken op haar schouders heeft. Daarnaast is het hele scala aan onderwerpen waarmee het bestuur geconfronteerd wordt niet in zijn geheel te behappen en is specialisatie noodzakelijk. Wil het bestuur haar missie waar kunnen maken dan moet de KBO over een bredere pool van mensen met een diversiteit in kennis en kunde beschikken. Hoewel momenteel een groot aantal leden zich spontaan aanbiedt om hand en spandiensten te verrichten moet het daarnaast mogelijk zijn om, met een groeiend aantal medioren (leeftijdsklasse 55-65), uit een ledenbestand van ± 650 mensen 10 tot 15 % (= 65 tot 90 leden) te kunnen werven om initiatieven te ontwikkelen en bepaalde werkzaamheden te trekken. Wel moeten deze werkzaamheden dan helder omschreven zijn. Ook moet in de beschrijving van de werkzaamheden duidelijk gemaakt worden of het om een tijdelijke activiteit gaat (een project bijv. het 60 jarig jubileum) of een doorlopende activiteit (bijv. een lief en leed groep). Van belang is dat men de interesses van beoogde trekkers kent en in persoonlijk gesprekken tot teamvorming komt. Ook opleiding zal hier een hele belangrijke rol in spelen. De mensen zullen moeten leren om te participeren in alles wat zich binnen en buiten de KBO afspeelt.

Wanneer het bestuur in bovenstaande punten slaagt, zal voldaan worden aan de missie van KBO-Brabant zijnde:

KBO-Brabant en zijn Afdelingen komen op voor de senioren in Brabant, stimuleren hen tot maatschappelijke participatie en inspireren hen hun talenten te benutten ten dienste van elkaar en van de maatschappelijke omgeving.

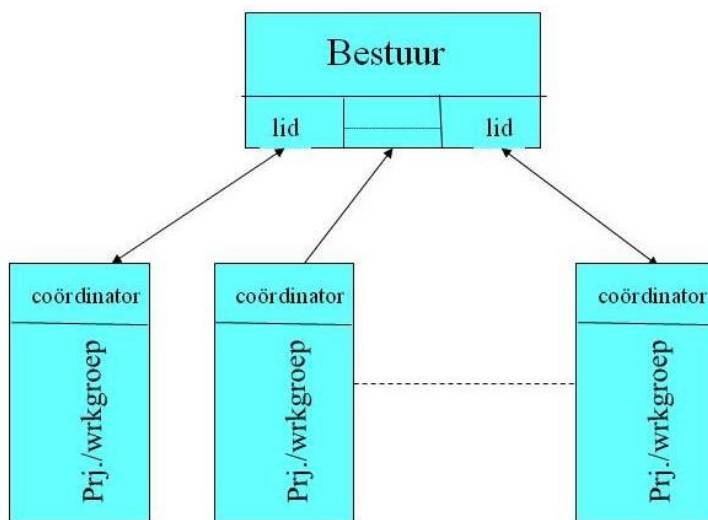
En wordt voldaan aan de doelstellingen.

Doelstellingen van KBO-Brabant volgens de statuten:

- 1. een volwaardige, zelfbewuste, waardige en ontspannen deelname van ouderen aan de samenleving te bevorderen;*
- 2. zowel materiële als immateriële collectieve belangen van ouderen in het algemeen en van zijn leden in het bijzonder te behartigen;*
- 3. zowel materiële als immateriële individuele belangen van zijn leden te behartigen.*

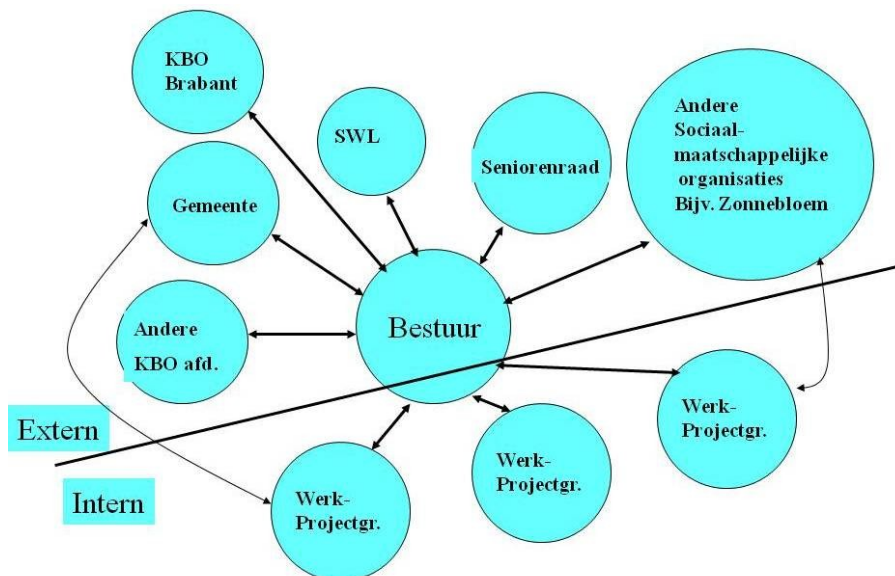
Organisatie en contacten

In figuur 1 is een globaal organisatieplaatje gegeven. Kern van dit plaatje is dat activiteiten en projecten uitgevoerd en gedragen worden door werkgroepen en projectgroepen samengesteld uit leden. Het bestuur faciliteert de werk/projectgroepen en onderhoudt contact met deze groepen via een bestuurslid. De werk/projectgroepen hebben een coördinator, al of niet uit het bestuur, en werken autonoom. Deze wijze van werken moet er toe bijdragen dat het bestuur zich kan bezighouden met bestuurlijke kerntaken en de activiteiten getrokken en uitgevoerd worden door de werk/projectgroepen. Ervaringen, door leden opgedaan in project- of werkgroep kan in de toekomst mogelijk leiden tot de overgang naar een bestuursfunctie.



Figuur 1: uitvoerende werkzaamheden zullen zoveel mogelijk gedaan moeten worden door project- of werkgroepen. Elk lid van het bestuur onderhoudt contacten met een of meerder projectgroepen.

Figuur 2 schetst een globaal plaatje van de contacten die KBO Aarle-Rixtel en met name het bestuur onderhoudt met haar directe omgeving. De vanuit het verleden vooral interne gerichte contacten zullen omgebogen moeten worden naar meer extern gerichte contacten. Op deze wijze opereren zal bijdragen tot meer participatie van leden.



Figuur 2
Communicatie- en netwerkkanalen van het bestuur. Merk op dat, afhankelijk van het onderwerp, ook leden uit de project- of werkgroepen direct contacten kunnen onderhouden met organisaties buiten de vereniging.

Begrip Projectgroepen, werkgroepen, activiteiten en aandachtspunten

Wil het bestuur belangenbehartiging voor alle ouderen goed kunnen uitvoeren en ook haar leden voldoende kunnen bedienen is een organisatie met werk- en projectgroepen noodzakelijk. Zoals in de missie is aangegeven en in de strategie is beschreven kan dit alleen maar wanneer leden met de juiste talenten willen toe treden tot werk- en projectgroepen. Het opzetten van werk- en projectgroepen vraagt veel communicatievaardigheden en “face to face” gesprekken van de initiatiefnemers. Hulp vanuit KBO Brabant lijkt hierin dan ook zeker op zijn plaats.

Projectengroep

Een projectgroep is een groep van mensen, die gevraagd is om hun talenten in te zetten en door samenwerking een klus te klaren. Nadat de klus geklaard is, wordt de groep weer ontbonden. In zo'n klus zitten activiteiten die een duidelijk begin en einde kennen, vaak iets unieks hebben en die normaliter geen nazorg behoeven. Voorbeelden hiervan zijn: de verhuizing en inrichting van het lokaal in de Dreef, het 60 jarig bestaan van de vereniging enz. De genoemde voorbeelden geven aan dat informeel best een aantal mensen hiervoor ter beschikking staan. Ze zijn echter niet zichtbaar voor en binnen de organisatie omdat rondom deze flex-vrijwilligers niets formeel is vast gelegd. Omdat men hier reeds over een aantal mensen beschikt is deze groep van mensen en de door hen uit te voeren activiteiten bijzonder geschikt om als pilot te dienen voor het opzetten van een formele projectgroep.

Werkgroep

Een werkgroep bestaat uit een groep mensen die gedurende een aantal jaren achtereenvolgend een bepaald thema behartigen. Hoewel de werkinhoud qua tijd gezien niet langer hoeft te zijn dan in een projectgroep, heeft de activiteit wel een langdurig karakter en wordt van de werkgroepleden wel meer affiniteit met het thema verwacht. Voorbeelden hiervan zijn de lief en leed commissie die zorgt voor een presentje wanneer iemand langdurig ziek is of een hoge leeftijd bereikt heeft. Het maken en uitgeven van de seniorenwijzer of een PR commissie.

Activiteiten

Activiteiten zijn bezigheden met, in principe, onbeperkte duur. Ze hebben een vaste frequentie en moeten als zodanig onderhouden worden totdat er geen behoefte meer aan is (einde levensduur van de activiteit). Bij activiteiten moet wel duidelijk onderscheid gemaakt worden tussen activiteiten die onder beheer en verantwoordelijkheid van de vereniging vallen, (bijv. koersbal, rikken) activiteiten waar sprake is van gedeeld beheer en verantwoordelijkheid (bijv. yoga) en activiteiten die door leden bedreven worden maar waarvan verantwoordelijkheid en beheer bij derden ligt (bijv. schilderen).

Actuele projectgroepen

Momenteel kent de vereniging formeel maar één projectgroep namelijk de organisatie van het 60 jarig jubileum van de vereniging. Deze bestaat uit 6 personen en wordt opgeheven op het moment dat het jubileum gevierd is. ‘

Ook de activiteiten van de belastingadviseur kan men als een project beschouwen omdat deze alleen actief is/wordt zolang er vraag naar is.

Informeel bestaat er ook een projectgroep die de verhuizing van Mariëngaarde naar de Dreef organiseert en de contacten daarvoor met de gemeente onderhoudt. Zo ook kan men de gesprekken/onderhandelingen voor een ruimte in de kern van het dorp als een project beschouwen. Momenteel worden deze behartigd door het bestuur.

Projectgroepen worden pas dan in het leven geroepen als daar behoefte aan is. Het is wel belangrijk te beschikken over een pool van mensen die bereid zijn om, afhankelijk van het onderwerp, zitting te nemen in een projectgroep zodat men niet hoeft te lobbyen op het moment dat een project zich aandient.

Actuele werkgroepen

Binnen de vereniging kunnen we spreken van de volgende werkgroepen:

De lief en leed commissie. Deze bestaat uit leden die normaliter de seniorenwijzer en Ons rond brengen. Zij hebben de meest contacten met de leden en kunnen dit door geven aan de trekker/ster van de werkgroep. Zij spreekt de daarvoor beschikbare personen op aan die op hun beurt, afhankelijk van “lief of leed” voor een attentie zorgen.

De vrijwilligers van de catering en gemeenschappelijk leden activiteiten. Dit zijn ± 15 personen die altijd klaar staan om hand en spandiensten zoal het inrichten van de zaal, verzorgen van natje en droogje enz. voor hun rekening nemen bij activiteiten. Ook voor deze groep zou omschreven kunnen worden wat hun werkwijze, taken, bevoegdheden en verantwoordelijkheden zijn zodat ook zij meer zichtbaar zijn binnen de organisatie

Actuele behoefte aan werk- en projectgroepen

Werkgroepen waar direct behoefte aan is, zijn:

Werkgroep PR

Momenteel wordt enig PR werk gedaan vanuit het bestuur. Er is behoefte aan een groepje dat structureel artikelen schrijft voor plaatselijke bladen, projectmatig PR acties onderneemt en zich met ledenwerving bezig houdt. Schrijven, contacten onderhouden met plaatselijk bladen zoals de Laarbeker en Gemeenschapsblad en persoonlijke benadering van mensen moet tot het interesse gebied horen.

Werkgroep Educatie/opleiding

Momenteel ligt educatie bij een bestuurslid. Het is noodzakelijk voor continuïteit dat deze werkgroep wordt uitgebreid met een aantal leden die naast interesse voor allerlei vormen van educatie ook belangstelling hebben om samen te werken met een groot aantal verschillende disciplines.

Werkgroep ontspanning

Jaarlijks worden diverse ontspanningsactiviteiten georganiseerd. Voor deze activiteiten is behoefte aan een groep leden die zich verdiept in de behoefte van de leden op dit gebied en

daarnaast het talent heeft de markt te onderzoeken en de activiteiten met een goede prijs/prestatieverhouding te organiseren waar de leden behoefte aan hebben.

Werkgroep reizen

Jaarlijks worden er enkele dagreizen en zo mogelijk korte actieve vakanties georganiseerd. Voor dit soort activiteiten kan men mogelijk een beroep doen op de werkgroep ontspanning.

Werkgroep ondersteuning en ontwikkeling computertoepassingen

Momenteel worden via de KBO computercursussen gegeven in Word, e-mail en internetten. Er treedt langzaam een verzadiging op. Nieuwe leden kunnen vaak al werken met deze programma's. Een uitbreiding van deze cursussen met Powerpoint, Excel, Fotobewerking en sociale media kan de leden weer verder helpen in het gebruik van computertoepassingen. Er is behoefte aan leden die naast geïnteresseerd te zijn in computertoepassingen ook het vermogen hebben dit weg te leren.

Daarnaast is behoefte aan een werkgroep webonderhoud en -ondersteuning.

Projectgroep mobiliteit, veiligheid, wonen, gezondheid.

Vanuit gemeente en/of SWL worden activiteiten geïnitieerd waarbij men graag een beroep doet op leden van verenigingen en/of belangenorganisaties. Voor dit soort activiteiten is het van belang over een pool van mensen te beschikken die interesse hebben in dit vakgebied om tijdelijk in een team mee te draaien.

Nieuwe activiteiten in de voorbije zes jaren

Nieuwe activiteiten die in de voorbije zes jaren gestalte gekregen hebben, zijn de Kunst en Cultuur Kring die in 2006 na het volgen van een cursus "kijken naar kunst" van KBO Brabant werd opgericht. De constructie die hier gebruikt wordt, verdient aanbeveling voor andere activiteiten. Zie bijlage. Het dansen sinds 2008 op de derde dinsdagavond van de maand wanneer de letter R in de maand zit. En recentelijk in 2011 het maandelijks wandelen van een NS station naar een NS station. Deze drie activiteiten zijn ontstaan vanuit de leden zonder initiatief maar met facilitering vanuit het bestuur.

Aandachtspunten

Aandachtspunten blijven eenzaamheid, armoede en een ontmoetingsplaats in de kern van het dorp. Uit de praktijk is gebleken dat het trekken van dit soort zaken vanuit het bestuur ondoenlijk is omdat men te veel afhankelijk is van andere organisaties; het bestuur kan en wil deze wel mee ondersteunen.

BIJLAGEN:

Bijlage 1: Vaste activiteiten

In de onderstaande tabel zijn de vaste activiteiten weergegeven. Voor elk van deze activiteiten is een coördinator aanspreekbaar. Een bestuurslid onderhoudt de contacten met de coördinator/leden.

Activiteit	Maandag	Dinsdag	Woensdag	Donderdag	Vrijdag
Bridge	13.30 uur Mariëngaarde Maximaal 20 leden, geen kosten De sfeer en opkomst is goed				
Computerinloop	13.30 uur, Mariëngaarde 8-10 leden, kosten E 2,50 per middag. Sfeer OK				Mariëngaarde aanvang 13.30 uur Gemiddeld 8 leden
Tekenen / schilderen	14.00 uur, Ria Nooijen in de Janssensstraat 4 leden van de groep van 10 personen E 5,00 voor 5 middagen				
Koersballen	14.00 uur, De Dreef 14 leden, kosten € 2,00 per keer waarvan € 1,40 consumptie, € 0,60 voor activiteiten				
Yoga <i>Zie ook bijlage 9</i>		13.30 uur, De Dreef 10 leden, € 3,50 per keer		9.00 uur , De Dreef 12 leden, €3,50 per keer	
Dansen <i>Elke 3^{de} dinsdag v.d. maand met letter R</i>		20.00 uur De Couwenbergh, ±20 leden € 1,- consumpties			
Fietsen <i>In de zomer-periode</i>		13.30 uur, Mariëngaarde 15 tot 20 leden, € 0,00			

Activiteit	Maandag	Dinsdag	Woensdag	Donderdag	Vrijdag
Biljarten	10.00 uur Mariëngaarde 10 leden, € 2,00 per/m, € 1,00 koffie en € 1,00 voor het biljartlaken, dat jaarlijks wordt vervangen		10.00 uur, Mariëngaarde 8 leden		10.00 uur, Mariëngaarde 6 leden
Rikken/jokeren			13.45 uur, Mariëngaarde 20 leden, € 0,50 voor prijzen per waarde van € 10,00 per middag		13.45 uur Mariëngaarde 12-15 leden, € 0,00
Inlopen (buurten e.d.)				9,00 uur Mariëngaarde ±8 leden € 0,00	
Wandelen Maandelijks				9.00- 17.00 uur 6- 10 leden treinkosten	

Bijlage 2: Toneel- en amusementsgroep

De KBO kent twee groepen die zelfstandig opereren. Dit zijn de toneelgroep en de amusementsgroep.

De toneelgroep telt ±12-tal leden en studeert jaarlijks een stuk in wat ze brengen voor hen die dat willen. Met de toneelgroep zijn bijzondere afspraken gemaakt (zie bijlage 8).

De amusementsgroep bestaat uit ± 15 personen en verzorgt jaarlijks de nieuwjaarsmiddag met een playbackshow die zeer gewaardeerd wordt.

Bijlage 3: Educatieve activiteiten

Educatieve activiteiten gebeuren op eigen initiatief, bijvoorbeeld de computercursussen, of in samenwerking met SWL en of seniorenraad Laarbeek. In de onderstaande tabel zijn de activiteiten, het aantal personen en de kosten per persoon gegeven. Niet weergegeven zijn de bijdragen van de SWL en/of KBO.

Bijlage 4: Jaarlijkse computercursussen

Jaarlijks worden er vier computer cursussen gegeven. Dit kan zijn in windows, word, internet en e-mailen met in de toekomst fotobewerking. Per cursus kunnen maximaal 10 personen deelnemen. De kosten per deelnemer zijn € 30,00 voor acht lessen. Hiervoor kan men eventueel een computer te leen krijgen en wordt men voorzien van lesmateriaal.

Bijlage 5: Educatie activiteiten

Educatie activiteiten 2006

datum	thema	Deel- nemers	Kosten €	Sponsors (€)	Aantal bijeenk.	opmerking
07-02-06	Veiligheid in en om het huis	15	68,00	Swol (34)	½ dag	Voor inwoners van Aarle-Rixtel
24-06-06	concert Brabants Orkest	8	23,00	-	½ dag	Betaald door deelnemers
21-09-06	Kennismakingsmiddag Sportcentrum Beek en Donk	21	5,00/pp maakt 105,00	-	½ dag	Betaald door deelnemers
14-11-06	Themadag 's ochtends Voorlichting over "Het Minimabeleid"	40	88,82	Swol (44,41)	1 dag	Daarna Lunch 's middags Dia's over gebouwen van Aarle-Rixtel.
Najaar 06	2 ^{de} cursus wat een kunst	22	25/pp = 550	-	6 x 2 uur	Betaald door deelnemers
Najaar 06	Kookcursus 55+	11	100/pp = 1100	-	10 x 2 uur	Betaald door deelnemers
Najaar 06	Vergeetachtigheid of is het iets anders	14	30		½ dag	Betaald door deelnemers
7 act.	totalen	131	1965	78		

131 personen bereikt tegen gemiddelde kosten van $(1965 + 78) / 131 = € 16$ /deelnemer.

Educatie activiteiten 2007

datum	thema	Deel- nemers	Kosten €	Sponsors (€)	Aantal bijeenk.	opmerking
10-04-07	Gezonde Voeding voormiddag	36	79	Swol (39,50)	1 dag	
	Na middag Het 'Schoenendoosproject'					
April 07	Curses Nordic Walking	9	5/ pp per les € 225	-	5 lessen á 2 uur	Betaald door deelnemers
29-09-7	Concert Brabants Orkest	10	23	-	½ dag	Betaald door deelnemers
16-10-07	Luistercursus Klassieke Muziek in het Philips Muziekcentrum	14	10 pp = 140	-	½ avond	Betaald door deelnemers
22-10-07						
Na jaar 07	Kookcursus 55+	12	100/pp = 1200	-	10 x 2 uur	Betaald door deelnemers
5 act.	totalen	81	1767	40		

81 personen bereikt tegen een gemiddelde van $(1767+40)/81 = € 22$ /deelnemer

Educatie activiteiten 2008

datum	thema	Deel-nemers	Kosten €	Sponsors (€)	Aantal bijeenk.	opmerking
02-03-08	Concert Philips Muziekcentrum Eindhoven	10	23	-	½ dag	Betaald door deelnemers
28-03-08	Bijwonen repetitie Brabants Orkest	16	gratis	-	½ dag	Alleen vervoerskosten
21-04-08	Bezoek Vioolbouwer Leon Christaans	12	60 ?	-	½ dag	Betaald door deelnemers
14-05-08	“ Beautydag “ Schoonheidsspecialist e, pedicure, En voetreflex therapeut	21	188,50	Swol (94,25)	½ dag	Themamiddag:
14-10-08	“In gesprek met de Huisarts “	42	160,16	Swol (80,08)	½ dag	Themamiddag
30-09-08	Filmcyclus thema : Stoppen met werken	130 totaal	15/pp = 1950	Swol (??)	4 x ½ dag	Voor heel Laarbeek in de verschillende kernen
21-10-08						
11-11-08						
25-11-08						
Na jaar 08	Kookcursus 55+	13	100/pp = 1300	-	10 x 2 uur	Betaald door deelnemers
12-11-08	Toneelclub “ Theatrale “ met het toneelstuk “Gebroken IJs “	210	2,50/pp = 525 in2011 € 7,-/pp	100 (KBO)	½ avond	Geluidsinstallatie van KBO
10	totaal	454	4207	374		

454 personen bereikt tegen een gemiddelde van $(1767+40)/454 = € 4/\text{deelnemer}$

Werkgroep Veiligheid start 28-04-2008

Na een startsubsidie te hebben ontvangen, kan er een start gemaakt worden met het verkeersveiligheidsplan. In de werkgroep zitten afgevaardigden van Politie, Werkgroep Oudereneducatie [Alle KBO 's uit Laarbeek, voor Aarle-Rixtel Ruud Biemans], Seniorenraad, PGL.

Doelstelling is te komen tot een werkgroep veiligheid die zorgdraagt voor het structureel uitvoeren van een aantal activiteiten, die te maken hebben met de verkeersveiligheid.

In principe laat de werkgroep uitvoeren, maar personen zittend in de werkgroep kunnen ook medeverantwoordelijk zijn voor uitvoering.

De volgende onderwerpen komen steeds aan de orde:

Rijvaardigheidstoets, Scootmobielcursus, Verkeersvoorlichting, Alg. Verkeersvoorlichting, Veiligheid in en rond huis, Cursus voor 45 km auto's, Verkeersinformatie voor mensen met verstandelijke en visuele handicap.

Educatie activiteiten 2009

datum	thema	Deel-nemers	Kosten €	Sponsors (€)	Aantal bijeenk.	opmerking
12-03-09	Bijwonen repetitie Brabants Orkest	10	gratis	-	½ dag	Alleen reiskosten

datum	thema	Deel- nemers	Kosten €	Sponsors (€)	Aantal bijeenk.	opmerking
08-04-09	Voorlichtingsmiddag over zorg : SWOL, CVV, Mantelzorg en WMO servicepunt	24	130	Swol (65)	½ dag	
09-06-09	Museum Plus Bus naar Van Gogh Museum in Amsterdam en Cobra Museum In Amstelveen.	45	40	-	Hele dag	Kosten: presentje voor reisleader
22-10-09	Bijwonen repetitie Brabants Orkest	9	gratis	-	½ dag	Alleen reiskosten
28-10-09	Themamiddag over Veiligheid . In samenwerking met politie en brandweer	-	-	-	-	Niet doorgegaan , te weinig belangstelling.
13-10-09	Film cyclus: Thema: Relatie grootouders met kleinkinderen	120	15/pp = 1800	Swol (??)	4 x ½ dag	Voor heel Laarbeek in de verschillende kernen
03-11-09						
24-11-09						
15-12-09						
Najaar 09	cursus Kennismaken met klassieke muziek door Boudewijn Hopman.	15	90/pp voor 10 lessen = 1350	-	10 x ½ dag	Betaald door deelnemers uit heel Laarbeek
Na jaar 09	Kookcursus 55+	11	100/pp = 1100	-	10 x 2 uur	Betaald door deelnemers uit heel Laarbeek
11	Totaal	234	4420	65		

234 personen bereikt tegen een gemiddelde van $(4420+65)/234 = € 19/\text{deelnemer}$

Educatie activiteiten 2010

datum	thema	Deel- nemers	Kosten €	Sponsors (€)	Aantal bijeenk.	opmerking
19-01-10	Gratis Maaltijdbuffet	52	KBO (12)	Swol (125)	½ dag	Consumptie kosten
23-02-10	Demonstratie "Koken met de Magnetron "	23	-	Swol (100)	½ dag	Gratis voor deelnemers
15-06-10	Themamiddag : Uitleg over de OV-chipkaart.	70	KBO (80)	Swol (80)	½ dag	Gratis voor deelnemers
11-08-10	Museum Plus Bus Bezoek Kröller-Möller museum	45	KBO (40)	-	1 dag	Kosten: presentje voor reisleader
16-11-10	Themamiddag : Uitleg over knie- en heupoperaties door Dr. Lacroix	70	KBO (61)	Swol (60)	½ dag	Gratis voor deelnemers
28-09-10	Filmcyclus. Thema : Botsing der culturen	70	15/pp = 1050	Swol (??)	4 x ½ dag	Voor heel Laarbeek in de
12-10-10						

datum	thema	Deel- nemers	Kosten €	Sponsors (€)	Aantal bijeenk.	opmerking
02-11-10						verschillende kernen
23-11-10						
Na jaar 10	Kookcursus 55+	11	100/pp = 1100	-	10 x 2 uur	Betaald door deelnemers uit heel Laarbeek
10	Totaal	341	2343	365		

341 personen bereikt tegen een gemiddelde van $(2343+365)/341 = € 8/\text{deelnemer}$

Zomeractiviteiten 2010

Na een aantal vergaderingen en proefformulieren hebben de gezamenlijke KBO 's uit Laarbeek besloten om de onderstaande activiteiten in de diverse kernen aan te bieden.

Laarbeek :

28-07 Excursie Gemeentehuis Deelnemers: 25 personen, waarvan 7 uit Aarle-Rixtel.

Kosten : gratis.

18-10 Excursie Zorgboerderij Grootenhout inclusief barbecue

Deelnemers : 32 personen waarvan 3 uit Aarle-Rixtel. Kosten € 10,- betaald door deelnemers.

01-09 Gezellige middag in Openluchttheater Mariahout.

Deelnemers: 225 . Ongeveer 40 uit Aarle-Rixtel Kosten € 3,- p.p.

De Swol heeft het financiële tekort aangevuld.

Verdere activiteiten:

29-07 Bloemschikken in Lieshout 4personen uit Aarle-Rixtel Kosten € 5,-

03-08 Jeu de Boules 7 personen [waaronder 4 bestuursleden] kosten: gratis

05-08 Kienen Deelnemers: 30 personen Mariëngaarde Kosten deelnemers zelf betaald

15-08 Knutselen in Mariëngaarde Deelnemers: 5 personen. Kosten: Gratis

19-08 Wandelen Croyroute : Deelnemers : 11 personen kosten : door deelnemers betaald

26-08 Oud Holl. Spellen Deelnemers: 4 personen Mariëngaarde Kosten:gratis

Met de inschrijvingen is het nodige misgegaan. Veel mensen die zich ingeschreven hadden zijn niet gekomen.

Educatie activiteiten 2011

1 april Bijwonen rep. Brabants orkest

12 april Informatie Openbaar Vervoer in het Ontmoetingscentrum in Beek en Donk voor alle mensen uit Laarbeek georganiseerd door de 4 Seniorenverenigingen i.s.m Hermes, Mobitax Laarbeek en de vrijwilligehulpdienst Laarbeek.

10 mei Voorlichtingsmiddag in de "Dreef" onderwerp "Dementie ook onze zorg" i.s.m. Prov N-Br, Gemeente Laarbeek en Alzheimer Ned.

12 juli Zomeractiviteiten, excursie Gemeentehuis , 19 juli Bloemschikken, 26 juli Croywandeling, 9

aug. excursie vakantieboerderij "Aldorrum", 23 aug Afsluiting Ten Blakke in het Dorpshuis in Mariahout.

11-12 okt Rijvaardigheidstoets in Mariahout.

28 sept. Dag van Ouderen in het Anker in Beek en Donk.

11 okt. Themamiddag "Gezong Genieten in de "Dreef" i.s.m Novadic Kentron , GGD, Wit Gele Kruis en de werkgroep Oudereneducatie.

Filmcyclus. 4 films in iedere kern 1 film. Thema Trouw, loyaal, integer en waarachtig.

Bijlage 6: Jaarlijkse ontspanningsactiviteiten

In de tabel zijn de jaarlijkse ontspanningsactiviteiten opgenomen. Per kolom is aangegeven hoeveel personen deelnamen en wat de kosten per persoon bedroegen. Let op sponsor fondsen zijn niet in de tabel opgenomen.

Overzicht jaaractiviteiten 2006 t/m 2011	Kosten per persoon in € /aantal personen aanwezig					
	Let op hier zitten niet de kosten in die door de KBO betaald zijn					
Activiteit	2006	2007	2008	2009	2010	2011
Nieuwjaarsreceptie (middag)	0,00/ ±50	0,00/ ± 70p	0,00/ ± 100p	0,00/ ± 100p	0,00/ ± 100p	185,00/100
Seniorenbeurs (1 dag met de bus)	Niet gegaan	11,00 /?	Niet gegaan	11,00/ 22	Niet gegaan	253,00/25
Carnaval (avond KBO intermediair)	3,00/ ?	7,50/ ?	7,50/ ?	7,50, ?	7,50/ ?	7,50/?
Jaarvergadering (middag met lezing)	0,00/ 130	?	0,00/ 86	0,00/ 92	?	?/70
Voorjaarsdagreis (hele dag met diner)	32,00/ 44		42,00/ 54	43,00/ 47	?,??/ 51	55,95/40
Dorpsfeesten (avond geen KBO act.)	??	??	??	??	??	??
Bedevaart Handel (middag)	0,00/ ± 66	0,00/ ± 35	0,00/ ± 30	0,00/ ± 35	0,00 ± 35	0,00/35
Voorzomerfietstocht (hele dag)	0,00/ 31		0,00/ 14		0,00/ ± 35	?/40
Sluiting seizoen (avond)	0,00/ ± 100	0,00/ 125	0,00/ 125	0,00/ 131	0,00/ 90	220,00/90
Bedevaart Mariahout (middag)	0,00/ ± 40	0,00 ± 35	0,00 ± 35	0,00 ± 35	0,00 ± 35	?/35
Nazomerfietstocht (hele dag)	0,00/ 34.		0,00/ 31	0,00/ 35	0,00/ 35	?/40
Dag van Ouderen Laarbeek (middag)	??	??	??	??	??	??
Nazomerdagreis (hele dag)	35,00/ 109.	??	49,00/ 88	53,00 /52	50,00/ 54	51,22/53
Vrijwilligersavond (avond met diner)	0,00/ ±40p	0,00/ ± 55	0,00 ± 55	0,00 ± 55	0,00 ± 55	0,00/?
Weekreis (5-7 dagen)	253,00/ 31 Gaasterland	Zetdam	424,00/ 25 Epen	afgelast	afgelast	afgelast
Stedentrip (4-5 dagen)	niet	niet	niet	Parijs/29	Berlijn/43	afgelast
Jaardag (avond)	0,00/ 120	??	??	0,00/ 110	0,00/ ± 135	
Kerstviering (middag)	0,00/ 220	??	0,00/ 135	0,00/ 135	0,00 ± 170	
Breifabriek (1/2 dag)	Niet geweest	Niet gewest	6,00/ 50	6,00/ 45	Niet geweest	6,00/50
Gezondheidsbeurs Utrecht (hele dag)	-	-	-	-	22,00/ 5	-
Passiespelen (middag)	-	-	-	-	36,00/ 30	-
Museumplus bus (hele dag)	-	-	-	0,00/ 45	-	-
Lichtjesroute (avond)	13,50/ 33	-	7,50/ 23	-	-	-

Bijlage 7: Afgevoerde activiteiten

In deze bijlage zijn alle activiteiten opgenomen die in het vorige beleidsplan genoemd zijn maar op een of andere manier (geen belangstelling, geen behoefte, reeds in ander verband aanwezig enz.) niet van de grond kwamen of nodig bleken. Toch is het goed om ze te benoemen zodat men hier bij gelegenheid op terug kan grijpen wanneer ze weer ter sprake komen.

Activiteit	Reden om het uit het beleidsplan te halen
Biljarten:	tot voorjaar 2012 zal de biljartclub van de KBO en de biljartclub “de Witte poort” nog terecht kunnen in Mariëngaarde. Daarna zullen de clubs moeten verhuizen naar de Dreef. Een mogelijk andere oplossing is in de voormalige pastorie. Het biljart is eigendom van de Zorgboog, KBO en biljartclub “de Witte poort”.
Boodschappendienst:	Vervallen geen behoefte. Wordt individueel opgelost
Carnaval en Dorpsfeesten:	Geen KBO activiteiten m.u.v. de carnavalsmiddag na de optocht in de Couwenbergh. Deze activiteit staat open voor alle senioren.
Culturele dag Boekel:	Is vervallen met de nieuwe indeling van de KBO in deze regio
Dammen en schaken:	Na enkele schaakmiddagen is men gestopt
Darten:	Bij het afbreken van de Witte poort in 2002 verdween ook “den Engel “ hiermede werd de activiteit darten gestopt omdat de beoefenaars hiervan niet naar de Dreef wilden/konden. Mogelijk kan dit in de voormalige pastorie.
Eenzaamheid en armoede:	Op dit terrein zijn diverse pogingen ondernomen om dit structureel onder de aandacht te brengen en acties daarop te nemen. Dit is om vele redenen niet gelukt zie rapport <i>Eenzaamheid bestaat niet, doc. num. KBO-AR-081114/1-BL</i> . Aan deze onderwerpen wordt alleen nog impliciet en ad hoc gewerkt. Verwijzingen naar geëigende instanties vindt wel plaats.
Filmclub:	een poging om op vrijdagmiddag gezamenlijk naar Pathé te gaan is mislukt. Senioren gaan wel op eigen gelegenheid.
Fotoclub:	tot heden geen succes. Dit mede omdat het werken met fotoprogramma’s voor velen nog moeilijk is. Nu de meesten met Word, email en internet kunnen werken zullen er cursussen gegeven gaan worden in fotobewerking. Mogelijk dat er dan meer belangstelling komt.
Gezamenlijke fiets vakanties:	Vervallen, geen belangstelling
Golfen:	Deze activiteit is opgevoerd maar heeft nooit de belangstelling van de leden gehad. Mocht hier ooit belangstelling voor komen zal dit vanuit de leden zelf getrokken worden
Gymnastiek:	Deze activiteit loopt maar valt niet onder beheer van de KBO
Heemkunde:	Aarle-Rixtel heeft een bloeiende heemkundevereniging waar reeds verschillende KBO leden lid van zijn. De Heemkundevereniging zou graag wat meer senioren in hun vereniging opnemen.
Jeu de boules:	Bij de afbraak van de Witte Poort is de baan verlegd naar

	Mariëngaarde. Het bleek daar vaak winderig en koud te zijn. Bewoners van Mariëngaarde maakt er geen gebruik van. Actieve leden gingen naar het Heuveltje waar jeu de boules floreert.
Kinderopvang:	vervalt loopt individueel
Klussen dienst:	Vervallen loopt via SWL.
Koken:	Vervallen loopt via SWL
Leeskring:	Te weinig belangstelling.
Luister naar muziek:	Een club op richten die structureel maandelijks op dit gebied een activiteit onderneemt is mislukt. Op adhoc basis gebeurt dit wel.
Mobiliteit:	M.b.t. openbaar vervoer wordt er alleen nog ad hoc aan gewerkt wanneer dit van gemeente wegen gevraagd wordt. Verder is er een stichting scootmobiel voor het leren veilig rijden met de scootmobiel.
Natuur wandelingen:	Na enkele wandelingen bleek het aantal deelnemers af te nemen. Is gestopt. Momenteel wordt door de leden opnieuw gewandeld. Hierbij gaat het om wandelingen van 10 tot 15 km. Hier doen jongere leden aan mee.
Samen muziek maken:	Aarle-Rixtel heeft diverse senioren muziekclubs ("Ouwe Hap" en "Muzikale"). Dit blijkt voldoende.
Samen verhalen schrijven:	Geen belangstelling.
Sjoelen:	Gestopt na afbraak Witte Poort.
Teken en schilderen:	Loopt goed maar is geen KBO activiteit
Tennis:	activiteit was opgevoerd maar om een senioren tennisclub op te richten was geen belangstelling. Geïnteresseerden zijn reeds bij clubs aangesloten.
Woongemak:	vervalt loopt via SWL
Zelfredzaamheid:	vervallen loopt via SWL
Zingeving:	als er belangstelling voor is via kerkgemeenschap
Zwemmen:	Zwemmen loopt op diverse plaatsen maar is geen KBO activiteit en vervalt daarmee

Afspraken en spelregels

Bijlage 8: Toneelclub

Gemaakte afspraken tussen leden van de toneelclub en het KBO bestuur.

De toneelgroep van de KBO in Aarle-Rixtel is een activiteit die valt onder verantwoordelijkheid van het bestuur van de KBO in Aarle-Rixtel en als zodanig zich ook richt naar afspraken of spelregels die gelden voor activiteiten van de KBO.

- De doelstelling van de toneelvereniging is om samen met andere KBO-leden door middel van het instuderen van toneelstukken, schetsjes, liedjes, enz. gezellig samen bezig te zijn met als resultaat uitvoeringen te kunnen geven binnen en buiten de KBO.
- Daar men lid kan worden van de KBO bij een leeftijd van 50+ kan men strikt genomen alleen lid zijn van de toneelclub als men die leeftijd gepasseerd is.
- Personen die jonger zijn dan 50 en toch mee zouden willen spelen in de toneelclub van de KBO betalen het KBO lidmaatschap dat zolang ze de 50 niet gepasseerd zijn ten goede komt van de kas van de toneelclub. Zij kunnen zelf bepalen wat zij met die extra inkomsten doen.
- De toneelclub kan gebruik maken van gastspelers. Gastspelers zijn personen die aan een activiteit van de toneelclub meewerken zonder lid te zijn van de KBO. Zij kunnen dit doen voor maximaal een seizoen en moeten dan twee seizoenen *overslaan alvorens weer als gastspeler mee te kunnen doen.*
- Kosten die de toneelclub maakt, worden net zoals de overige KBO activiteiten, door de leden zelf betaald.
- Daar het voor het KBO bestuur, om goed te kunnen besturen, noodzakelijk is om inzicht te houden in de totale financiële omzet van al haar activiteiten zal de toneelclub jaarlijks een kostenoverzicht aan de penningmeester ter beschikking stellen
- Het hoort tot de taken en verantwoordelijkheden van het KBO bestuur dat zij faciliteren bij het vinden van een oefenruimte dan wel een oefenruimte ter beschikking stellen. Dit tegen de geldende tarieven die de KBO zelf ook moet betalen (denk bijv. huur van den Engel). De toneelclub hoeft daar geen gebruik van te maken wanneer zij elders tegen mindere kosten dezelfde faciliteiten aangeboden krijgt.
- De toneelclub kan zelf de prijs vaststellen die zij vraagt voor een optreden. Het is aan de “klanten” van de toneelclub of zij die prijs accepteren of niet. In deze is het KBO bestuur ook een van de “klanten” van de toneelclub.
- Wanneer de toneelclub rekvisieten of andere materialen of ondersteunende middelen, die eigendom zijn van de KBO, wil betrekken betalen zij daarvoor een van te voren overeengekomen huurprijs.
- De toneelvereniging is te allen tijde bevoegd om wanneer zij reden daarvoor ziet het KBO bestuur bij elkaar te roepen voor een discussie of om tekst en uitleg te laten geven voor handelwijze die door het bestuur t.b.v. de activiteiten gebruikt worden
- De geluidsinstallatie is eigendom van de KBO en is als zodanig voor alle activiteiten binnen de KBO beschikbaar. Wanneer de toneelclub de installatie buiten KBO activiteiten wil gebruiken, betaalt zij daar €50- voor. Daarnaast zijn de kosten voor de operator van de geluidsinstallatie voor rekening van de toneelclub. Elke drie jaren bekijkt de toneelclub samen met het bestuur of het bedrag nog realistisch is of aanpassing behoeft.

Datum:

Namens de toneelclub
Annie Gruijters:

Namens het KBO bestuur
Cor Verschuuren:

Bijlage 9: yoga

**Spelregels voor de yoga activiteit
seizoen 2011-2012**

Seniorenvereniging KBO Aarle-Rixtel



1 Deelname aan de yoga activiteit

- De KBO ziet bij voorkeur dat voldoende van haar leden aan de activiteit deelnemen om de activiteit gaande te houden. Wanneer dit niet lukt kunnen ook niet leden gebruik maken van de activiteit mits zij het eens zijn met regel 2.
- Wanneer KBO leden en niet KBO leden zich gelijktijdig aanmelden hebben KBO leden voorrang.
- Niet-KBO-leden die eenmaal lid zijn van de activiteit behoeven geen plaats te maken voor KBO-leden die op de wachtlijst staan

2 Kosten voor leden en niet leden

- De yoga activiteit is een gezamenlijke activiteit van de KBO en de yoga docente. Doordat de activiteit plaats vindt onder de vlag van de vereniging KBO kost de activiteit geen zaalhuur. Dit in tegenstelling tot privé personen die een zaal gebruiken voor activiteiten met een vergoeding voor geleverde diensten. Om deze reden betalen niet-KBO⁽¹⁾-leden € 1,- meer per les dan KBO-leden.
- Het toelaten van niet KBO leden betekent ook dat een leeftijdsgrens komt te vervallen.

3 Kosten/baten van de activiteit

- Zoals elke activiteit binnen de KBO wordt verwacht dat deze zichzelf financieel dragen.
- Een eventueel positief saldo wordt gebruikt voor sociale activiteiten binnen de yogagroep of, bij een tijdelijk tekort aan deelnemers, om de docente te betalen.
- Een positief saldo aan het einde van het seizoen wordt overgeheveld naar het volgende seizoen.
- Bij een negatief saldo zal de KBO maximaal zes maanden het tekort bijpassen zodat de leden de kans krijgen nieuwe leden te werven zonder de activiteit te hoeven stopzetten. Lukt dit niet dan wordt de activiteit gestopt als KBO activiteit.

4 Lidmaatschap en informatie/communicatie

- Voor de aanvang van het seizoen wordt een lijst met namen, adressen en het al of niet lid zijn van de KBO van de deelnemers naar de penningmeester van de KBO gestuurd.
- Bij mutaties tijdens het seizoen worden deze doorgegeven aan de penningmeester van de KBO
- Aan het einde van het seizoen zal de activiteit geëvalueerd worden met de contactpersoon, de docente en minimaal een bestuurslid. Spelregels worden dan eventueel aangepast aan de lering van het voorbije seizoen.
- Bij aanname van nieuwe leden moeten door de contactpersoon de spelregels schriftelijk overhandigd worden met een eventuele mondelinge toelichting .

Note 1: Met KBO leden worden die personen bedoeld die binnen Laarbeek lid zijn van een van de vier KBO afdelingen

Het bestuur Seniorenvereniging KBO Aarle-Rixtel

Bijlage 10: Kunst en cultuurkring

SPELREGELS KUNST- EN CULTUURKRING

Laatst aangepast 3-01-2011

Algemeen

1. De Kunst- en Cultuurkring is een activiteit welke valt onder de verantwoordelijkheid van Seniorenvereniging KBO Aarle-Rixtel. Daartoe aangewezen bestuursleden bewaken op afstand de handhaving van onderstaande spelregels.
2. Alleen leden van de seniorenvereniging kunnen deelnemen aan activiteiten van de K&C-kring.
3. Het aantal leden van de K&C-kring ligt tussen 11 en 24. Als er meer dan 24 leden zijn, kan overgegaan worden tot splitsing in twee groepen van 11 of 12 leden. Wordt een groep te klein, dan kan tot samenvoegen met een andere groep worden besloten.
4. Elk lid van de K&C-kring moet bereid zijn om in het organisatieteam zitting te nemen.
5. Minimaal zesmaal per jaar wordt een activiteit georganiseerd.
6. De leden zijn niet verplicht om aan alle activiteiten deel te nemen.
7. Alle activiteiten worden in beginsel georganiseerd op de eerste dinsdag van de maand, inclusief de maanden juli en augustus, exclusief december en januari. Het kan een ochtend-, middag-, avond- of dagvullend programma zijn. In januari vindt altijd een jaarevaluatie plaats
8. Minder valide leden moeten zelf voor hulp zorgen bij activiteiten waarbij veel gelopen moet worden. Denk hierbij aan een museumbezoek of een en stadswandeling. Extra kosten zijn altijd voor eigen rekening.
9. Reservisten krijgen het programma toegestuurd. Zij kunnen zich inschrijven maar moeten na de inschrijvingsdatum zelf informeren of er nog plaats voor hen is. Dit i.v.m. (gids)kosten en plaatsen in de auto's.
10. De vereniging KBO heeft een inzittendenverzekering afgesloten voor degenen die rijden voor KBO-activiteiten.

Financieel

11. Elk nieuw lid betaalt € 10,- entreegeld. Dit bedrag wordt in “de pot” gestopt.
 - Extra kosten voor deelname door een introduc e(e): € 5,- .
 - Inkomsten van nieuwe leden, introduc s of overschotten van een activiteit komen in “de pot”.
 - Onvoorziene tekorten worden aangevuld met geld uit “de pot”.

- Door het organiserend team vooraf gemaakte kosten worden verwerkt in de kosten van de activiteit. Kosten van een excursie bestaan uit autokosten, kosten gemaakt voor de voorbereiding (exclusief eten), entreekosten, gidskosten.
12. Verschuldigde vergoeding voor vervoer:
 - Binnen een straal van 10 km rond Aarle-Rixtel: € 1,- per inzittende per auto.
 - Voor grotere afstanden wordt vanaf het vertrekpunt 23 cent per kilometer gerekend.
 - Er gaan geen twee auto's mee met minder dan 4 inzittenden.
 - De totale vervoerskosten worden over het aantal auto's berekend en door alle deelnemers gezamenlijk gedragen.
 13. De kosten van de activiteiten worden vooraf zo nauwkeurig mogelijk begroot en ook vooraf bekend gemaakt aan de deelnemers. De werkelijke kosten worden gedeeld door het aantal deelnemers en meteen voldaan. Tenzij anders is afgesproken, zorgt elk lid zelf voor de benodigde vervoer- en toegangsbewijzen.
 14. De leden proberen zoveel mogelijk de kosten te beperken door gebruik te maken van groepskortingen, Museumkaarten en OV-kaarten.
 15. Afmeldingen dienen te geschieden voor de sluitingsdatum bij het langst zittend teamlid. Wanneer men zich afmeldt na de sluitingsdatum dienen alle hoofdelijk omgeslagen kosten door de afzegger/-ster vergoed te worden.

Team-taken, -verantwoordelijkheden en -bevoegdheden

16. Het organisatieteam bepaalt geheel zelfstandig de aard van de activiteit.
17. Wanneer het aantal deelnemers minder dan de helft van het aantal leden bedraagt, bepaalt het organiserend trio samen met de leden die ingeschreven hebben of de activiteit toch door gaat of afgeblazen wordt. Gemaakte kosten worden bij niet doorgaan betaald uit de pot
18. Het team dat verantwoordelijk is voor de organisatie van activiteiten bestaat uit 3 leden van de K&C-kring. Na elke activiteit wordt het langst zittende teamlid vervangen door een ander lid van de K&C-kring. De zittende teamleden wijzen het nieuwe lid aan. Zij zorgen ervoor dat het een **evenwichtig** trio blijft. Om de leden organisatorische ervaring te laten opdoen, wordt in principe als nieuw teamlid benoemd een lid met minder ervaring in het organiseren van K&C-activiteiten.
19. Bij wisseling van teamlid neemt het organiserende team de lopende zaken over en werkt deze af.
20. Degene die het **langst lid is van het organiserend team**, is er verantwoordelijk voor dat de **administrateur** van de K&C-kring uiterlijk een dag na de excursie over de volgende gegevens beschikt:
 - De aard van de activiteit, plaats enz.

- De namen van de deelnemers
- De kosten totaal
- Hoe de kosten verdeeld worden over de deelnemers
- Wat er in “de pot” zit.

Verder is zij verantwoordelijk voor:

- Het programma toesturen aan de reservisten
- laatste jaarverslag en de spelregels op papier mondeling toelichten aan nieuwe leden.
- Leden die geen email hebben van de zelfde informatie te voorzien als leden met een email adres.

21. Het **Middelste teamlid** van het organiseren team is verantwoordelijk voor:

- Het innen van de bijdragen
- beheer van de pot
- Het correct bijhouden van een kasboekje in de map.
- Het correct bijhouden van de mappen zoals in de mappen is aangegeven
- Dat tekorten in autokosten die ontstaan zijn doordat mensen om zeer gegronde redenen plotseling niet mee kunnen uit de pot betaald worden.

22. Door het **kortst zittend teamlid** wordt een artikel over de activiteit geschreven dat bestemd is voor publicatie in het verenigingsblad. Dit artikel wordt binnen een week aangeboden aan de secretaris van het KBO bestuur.

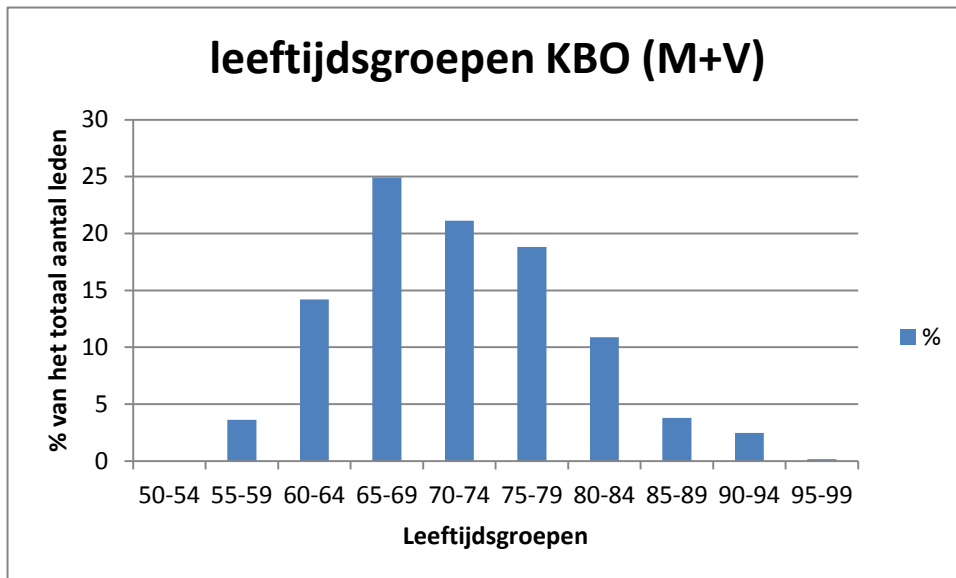
23. Elke activiteit wordt door het **organisatieteam geëvalueerd**. Bij de evaluatie wordt ook het nieuwe teamlid betrokken. De resultaten worden schriftelijk vastgelegd. Het langzittende lid trekt zich vervolgens terug uit het team.

24. We blijven allemaal lachen, ook al zit het een keertje tegen.

Organisatie Kunst- en Cultuurkring

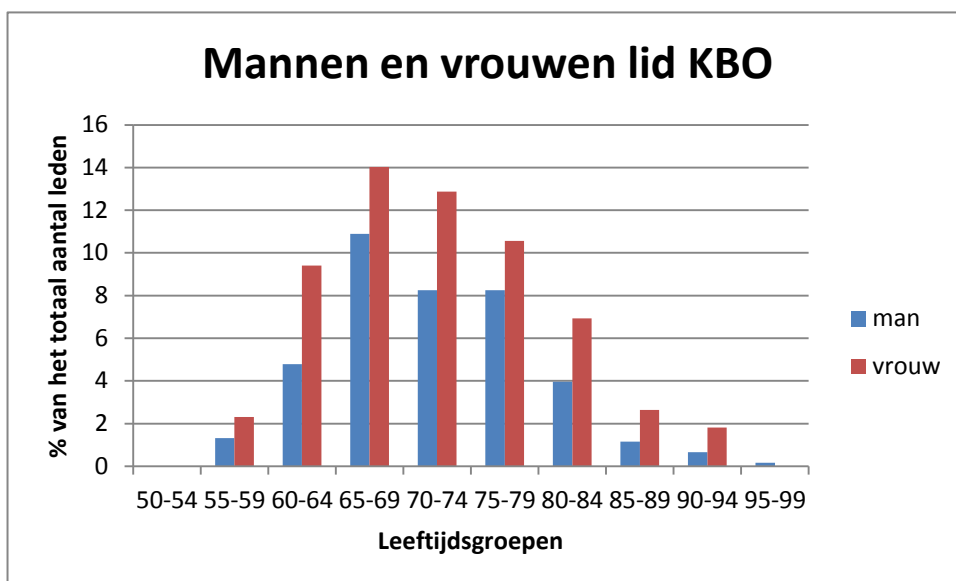
Leeftijdverdeling van KBO leden per 1-1-2011

Per 1-1-2012 had de KBO 606 leden waarvan 367 vrouwen en 239 mannen. De verdeling in leeftijden in % van het totaal aantal leden is weergegeven in figuur 3. De Meerderheid wordt gevormd door de leeftijdscategorie 60 tot 80 jarigen wat logisch is. Toch is aanwas in de categorie 50 tot 60 jarigen noodzakelijk om een gezonde vereniging te houden. Met name uit de categorie 55 tot 65 jarigen zou het kader gevormd moeten worden. Extra aandacht voor deze groep en kadervorming is dan ook noodzaak.



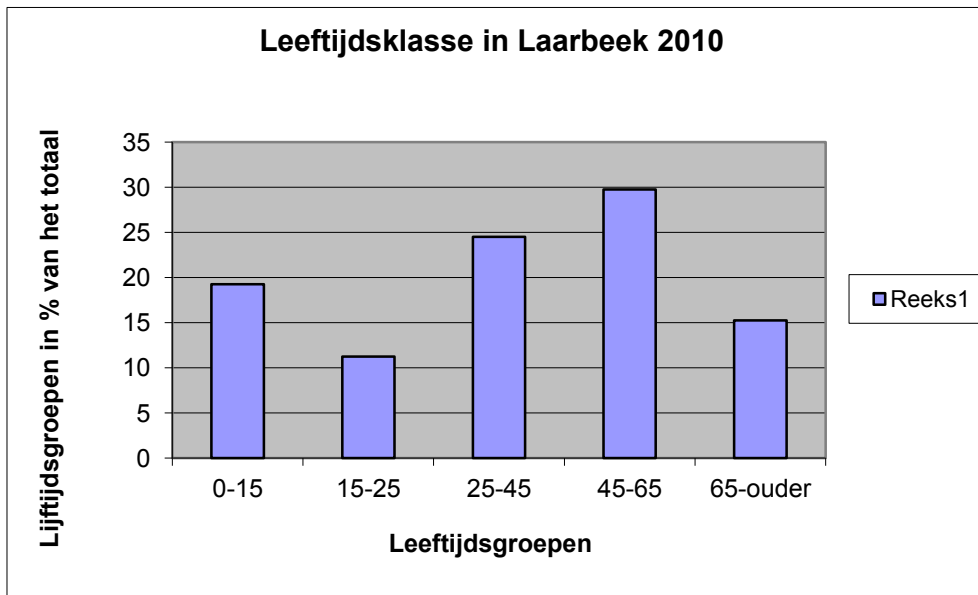
Figuur 3

In figuur 4 is het percentage mannen en vrouwen aan gegeven. Duidelijk is het aantal vrouwen in bijna alle leeftijdscategorieën in de meerderheid zijn. Mogelijk kunnen in de leeftijdscategorie 60 tot 65 jarigen, waar de vrouwen dubbel vertegenwoordigd zijn ten opzichte van de mannen, meer kaderleden gevonden worden.

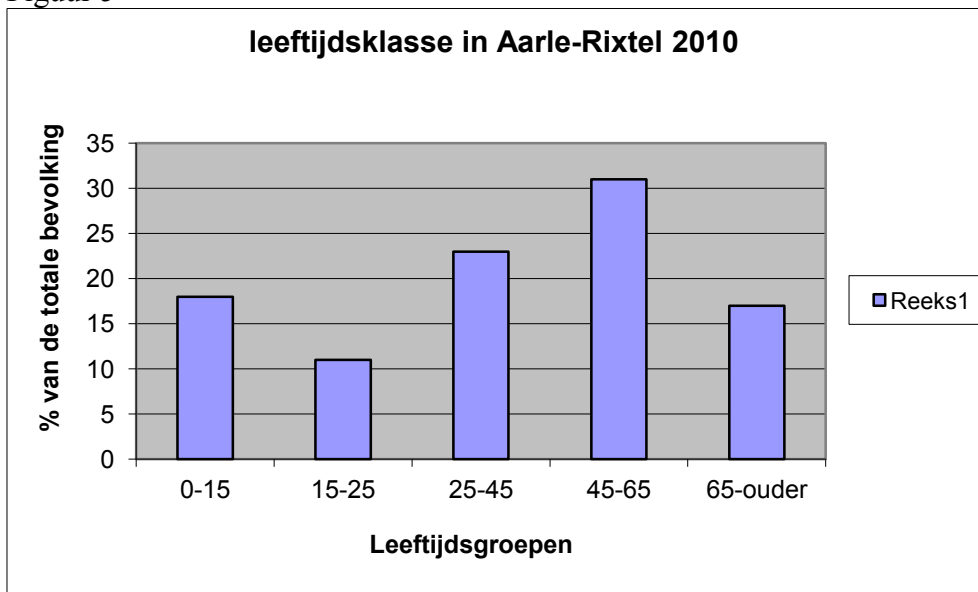


Figuur 4

Figuur 5 geeft de leeftijdsklasse voor alle Laarbekers. Hier scoort de klasse 45-65 het hoogste. In figuur 6 is de leeftijdsklasse van Aarle-Rixtel gegeven. Qua opbouw is er geen verschil tussen Laarbeek totaal en Aarle-Rixtel.



Figuur 5



Figuur 6

De totale bevolking van Laarbeek in 2010 was 21580 inwoners.

De totale bevolking van Aarle-Rixtel in 2010 was 5575. Hiervan zaten 1728 inwoners in de leeftijdscategorie 45 tot 65 jaar en 948 inwoners in de leeftijdscategorie 65 en ouder. Wanneer we deze twee groepen bij elkaar optellen maakt dat 2660 inwoners. Van deze groep van 2660 inwoners zijn 624 inwoners lid van de KBO. Dit is ongeveer $624/2660 \times 100\% = 24\%$ van het aanwezige potentieel. Omdat de leeftijd waarop men lid kan worden van de KBO vijftig is zal het percentage nog iets hoger zijn. Kortom wanneer we kans zien dit potentieel aan te boren zal belangenbehartiging zwaarder wegen maar ook eenvoudiger zijn omdat men een groter groep vertegenwoordigt. Ook het vinden van kaderleden zou gemakkelijker moeten gaan als men bedenkt dat in de afgelopen 10 jaar alle bestuursleden pas lid geworden zijn van de KBO nadat ze als bestuurslid gevraagd waren.

Taken, bevoegdheden en verantwoordelijkheden

Taken, bevoegdheden en verantwoordelijkheden van het bestuur

Voorzitter

Taken, bevoegdheden en verantwoordelijkheden.

Taken

- Behartiging van de algemene zaken van de afdeling
- Het leiding geven aan de bijeenkomsten van het afdelingsbestuur en het dagelijks bestuur
- Lid zijn van het 4 afdelingenoverleg
- Het voorzitten van de Algemene Ledenvergadering van de afdeling
- Het rapporteren van de bestuursactiviteiten aan de leden in en buiten de jaarvergadering
- Het onderhouden van de interne en externe contacten
- Het bemiddelen bij interne geschillen

Verantwoordelijkheden

- Zorgen voor een goed functionerend bestuur
- Goede communicatie naar leden, lokale overheden en eigen en andere overkoepelende organen
- Samen met de penningmeester en secretaris zorgen voor een financieel gezonde vereniging
- Het volgen van het beleidsplan met een 2-jaarlijkse bijstelling van dit beleidsplan

Bevoegdheden

- Het, samen met het DB, delegeren van taken
- De besluiten van het bestuur communiceren naar andere partijen
- Het bijeenroepen van het bestuur of, met het DB, uitschrijven van een ALV bij calamiteiten
- Het, in overleg met het DB, uitgeven van geld tot een maximum van een nader af te spreken bedrag

Secretaris

Taken bevoegdheden en verantwoordelijkheden.

Taken

- Het coördineren van het secretariaat
- Het behartigen van de inkomende en uitgaande correspondentie van de afdeling
- Het maken van verslagen en/of besluitenlijsten van de bestuurs- en algemene ledenvergadering
- Het samenstellen van het jaarverslag in overleg met de bestuurleden
- Het opstellen van de agenda van vergaderingen, in overleg met de voorzitter.
- Het zorgen voor circulatie van de leesmap
- Is plaatsvervangend voorzitter bij ontstentenis van de voorzitter
- Het tijdig doorgeven van aangekondigde jubilea, recepties, e.d. aan de penningmeester

Verantwoordelijkheden

- Is verantwoordelijk voor het bijhouden van een secretariaatsarchief.
- Zorgt bij secretariaatswijziging dat het archief transparant en volledig overgedragen wordt aan zijn opvolger.
- Het tijdig informeren van de bestuursleden t.a.v. actuele informatie die het verenigingsbelang kunnen schaden dan wel versterken
- Goede en volledige verslaglegging van vergaderingen en besluiten

Bevoegdheden

- Is met het DB bevoegd tot het delegeren van secretariaatstaken
- Het bijeenroepen van ALV bij calamiteiten

Penningmeester

Taken bevoegdheden en verantwoordelijkheden penningmeester

Taken

- Beheert kas- bank- en girorekening van de afdeling
- Stelt financieel jaarverslag op voor de ALV met daarin opgenomen een staat van lasten, baten en een balans
- Maakt op basis van werkplannen van werkgroepen of activiteitencommissies, in overleg met het bestuur, een begroting op voor het komende jaar. Deze begroting moet ter goedkeuring worden voorgelegd aan de ALV.
- Onderhoudt contacten met overheidsinstanties voor de inning van fondsen/ subsidies
- Zorgt voor een actuele ledenadministratie
- Zorgt voor een goede afwikkeling van de financiële verplichtingen aan de overkoepelende organisatie, de kring en het 4-afdelingen overleg Laarbeek
- Zorgt voor een goed verloop van de verspreiding van de Seniorenwijzer en andere communicatiemiddelen naar de leden
- Zorgt t.b.v. het bijwonen van jubilea, recepties e.d. voor een financiële bijdrage en een afvaardiging vanuit het bestuur

Verantwoordelijkheden

- Het zorg dragen voor een goede financiële gang van zaken in de afdeling
- Houdt op een, voor DB duidelijk wijze, de financiële administratie bij.
- Draagt zorg voor de inning van contributie en/of donatiegelden
- Draagt zorg voor de afdracht van contributiegelden aan de overkoepelende organisatie

Bevoegdheden

- Is met het DB bevoegd tot het delegeren van penningmeestertaken
- Het zonder overleg uitgeven van geld tot een maximum van nader af te spreken
- Het, in overleg met het DB, uitgeven van geld tot een maximum van een nader af te spreken bedrag. Boven dit maximum zal overlegd moeten worden met het bestuur

Stage lopen

Stage binnen het bestuur van de KBO / Senioren vereniging Aarle-Rixtel

Elk bestuur van een vereniging heeft statutair vastgelegd wanneer een bestuurslid aftreedt, herkiesbaar is of niet meer herkiesbaar is. Dit is vaak theorie omdat het vinden van bestuursleden nooit een eenvoudige zaak is en daardoor bestuursleden langer aanblijven dan statutair is vastgelegd. Dit hoeft geen probleem te zijn maar het is, indien mogelijk, verstandiger tijdig te wisselen. Dit kan ook doordat bestuursleden onderling van taak wisselen waardoor een evenwichtig bestuur ontstaat en waardoor een taak of activiteit niet stil valt wanneer een lid uitvalt. In het bedrijfsleven heet dat met een moeilijk woord “job rotation”. Het lopen van een stage heeft vele voordelen voor zowel de stageloper als zijn mentor, een bestuurslid. De stageloper proeft aan alle aspecten van het besturen door met elk bestuurslid, of activiteit die door het bestuurslid wordt uitgeoefend, mee te lopen en taken uit te voeren zonder daarvoor verantwoordelijk te zijn. Hij/zij krijgt daardoor inzicht in zijn/haar sterke en zwakke kanten van het besturen. Voor de mentor heeft het het voordeel dat hij hulp heeft bij het uitvoeren van zijn activiteiten en kan oefenen in mentorschap, delegeren, leiding geven, coaching en evalueren. Afhankelijk van de opgedane ervaring en de bereidheid van de stageloper kan dan na bepaalde tijd verschuiving van taken, verantwoordelijkheden en bevoegdheden naar de stageloper plaatsvinden.

Een stage zou als volgt kunnen verlopen:

- Een persoonlijk gesprek met de bestuursleden die een specifieke taak uitvoeren waarin de bestuursleden hem/ haar vertellen wat ze doen en hoe zij invulling aan die taak geven.
- Een ontspanningsactiviteit mee organiseren van begin (idee) tot de eindafsluiting van de activiteit en evt. evaluatie
- Met de mentor een bezoek brengen aan de vaste activiteiten
- Met de mentor samen een educatieve ochtend/middag organiseren
- Met de penningmeester mee door haar financiën lopen en een bijeenkomst van de vrijwilligers bijwonen
- Met de secretaris meelopen en eens een bestuursverslag maken
- Met de voorzitter mee op pad gaan naar een bijeenkomst van een overheidsorgaan of de kring.

Na deze periode kan de stageloper dan aangeven tot welke van de bestuurstaken hij/zij zich het meest aangetrokken voelt of het best op zijn/haar gemak is.

Daarna kan dan een eventuele verschuiving van taken binnen het bestuur plaatsvinden.

Werkgroep educatie

De werkgroep initieert en verzorgt opleidingen en informatiedagen die bijdragen tot een grotere zelfstandigheid/zelfredzaamheid van de leden van de vereniging.

Taken

- Het zoeken naar cursussen en informatiedagen die bijdragen tot bovenstaande doelstelling
- Het tijdig reserveren van docenten, sprekers, ruimtes en andere benodigdheden voor educatieve activiteiten
- Het maken van afspraken over de catering en de bediening met beheerders van de betreffende ruimtes
- Het overleggen met door derden georganiseerde activiteiten en (laten) uitvoeren van gemaakte afspraken
- Het organiseren en aanwezig zijn bij de activiteiten van minstens een der commissieleden
- Het maken van een jaarlijkse begroting t.b.v. de penningmeester i.v.m. evt. fondsen of subsidieaanvragen

Verantwoordelijkheden

- De commissie is verantwoordelijk voor het vaststellen en ten uitvoer brengen van activiteiten in relatie tot educatie
- Het ontwikkelen van voorstellen die kunnen leiden tot het opstarten van een nieuwe educatieve activiteit
- Het overleg plegen met het bestuur in het vierde kwartaal t.a.v. de voorgenomen activiteiten voor het nieuwe jaar.
- Het tijdig aankondigen van educatieve activiteiten naar de leden
- Het maken van een jaaroverzicht t.b.v. de ALV

Bevoegdheden

- Het zelfstandig onderhandelen met beheerders van ruimtes en materialen die voor de educatieve activiteiten gebruikt worden.
- Het onderhandelen met leveranciers van educatieve activiteiten
- Het zelfstandig onderzoeken en organiseren van educatieve activiteiten
- Het bijeenroepen van het bestuur wanneer dit nodig geacht wordt.

Werkgroep ontspanning

De werkgroep verzorgt de ontspanningsactiviteiten die eens per jaar plaatsvinden binnen de eigen afdeling en neemt tevens deel/verleent hulp aan activiteiten die georganiseerd worden voor en door de vier Laarbeekse kernen gezamenlijk.

Taken

- Het maken van afspraken voor de catering met de vrijwilligersgroep
- Het tijdig vastleggen van de te reserveren ruimtes
- Het maken van afspraken over de catering en de bediening met beheerders van de betreffende ruimtes
- Het maken van afspraken met benodigd entertainment en het vastleggen hiervan
- Het organiseren van dagreizen per bus/auto/fiets en het vastleggen hiervan
- Het organiseren van korte vakanties en het vastleggen hiervan
- Het overleggen met door derden georganiseerde activiteiten en (laten) uitvoeren van gemaakte afspraken
- Het kopen van prijzen t.b.v. de loterij en aanvulling op de catering
- Het verlenen van hulp binnen de Laarbeekafdelingen tijdens gezamenlijke activiteiten
- Het aanwezig zijn bij de activiteiten van minstens een der commissieleden
- Het maken van een jaaroverzicht t.b.v. de ALV
- Het maken van een financieel jaaroverzicht t.b.v. de penningmeester

Verantwoordelijkheden

- De commissie is verantwoordelijk voor het vaststellen en ten uitvoer brengen van het jaarprogramma
- Het redelijk over het jaar verdelen van de activiteiten
- Het tijdig aankondigen van de activiteiten in de Seniorenwijzer/Laarbeker
- Het overleg plegen met het bestuur in het vierde kwartaal t.a.v. de voorgenomen activiteiten voor het nieuwe jaarprogramma
- Het bewaken van het jaarbudget
- Zonder tijdig vooraf overleg met het bestuur, zal het jaarbudget niet overschreden worden

Bevoegdheden

- Het hebben van een jaarbudget
- Het indelen van het jaarprogramma naar eigen inzicht
- Het reserveren van de benodigde ruimtes
- Het vastleggen van entertainment
- Het organiseren van dag/weekreizen per bus/auto/fiets
- Het kopen van prijsjes en/of bestellen van aanvullingen voor de catering
- Het bijeenroepen van het bestuur wanneer dit nodig geacht wordt

Contactpersoon vaste activiteiten

De contactpersoon is binnen het bestuur het aanspreekpunt voor de coördinatoren van de vaste activiteiten. Hij faciliteert en ondersteunt op aanvraag de coördinatoren van de vaste activiteiten. Hij is contactpersoon tussen de coördinatoren en de beheerders van de ruimtes die voor de vaste activiteiten gebruikt worden.

Taken

- Het maken van afspraken met beheerders over gebruik materialen en van ruimtes voor de vaste activiteiten.
- Het organiseren van een jaarlijkse bijeenkomst met de coördinatoren van de vaste activiteiten voor evaluatie en bijsturing van die activiteiten.
- De coördinatoren, op aanvraag, ondersteunen bij die activiteiten waarvan ze hulp verwachten vanuit het bestuur.

Verantwoordelijkheden

- De contactpersoon is verantwoordelijk voor initiëren en ten uitvoer brengen van de jaarbijeenkomst.
- Het begeleiden van de coördinatoren waardoor activiteiten ook lopen zoals door de leden van de activiteit redelijkerwijs verwacht mag worden.
- Het ontwikkelen van voorstellen die kunnen leiden tot het stoppen of opstarten van een nieuwe activiteit
- Het overleg plegen met het bestuur in het vierde kwartaal t.a.v. de voorgenomen activiteiten voor het nieuwe jaar.
- Het tijdig aankondigen naar de coördinatoren van de betreffende activiteit, wanneer activiteiten om wat voor reden geen doorgang kunnen vinden of verschoven worden.
- Het maken van een jaaroverzicht t.b.v. de ALV
- Het maken van een financieel totaaloverzicht van de activiteiten na aanlevering van deze gegevens door de coördinatoren t.b.v. de penningmeester

Bevoegdheden

- Het zelfstandig onderhandelen met beheerders van ruimtes en materialen die voor de vaste activiteiten gebruikt worden.
- Het bijeenroepen van het bestuur wanneer dit nodig geacht wordt.

Voorstel voor een lief en leed commissie

Werkgroep lief en leed

Wanneer komen leden van de werkgroep lief en leed op bezoek?

Alleen als U dat wilt en als we hiervoor een verzoek binnen krijgen. Ja, we zijn inderdaad van al onze leden afhankelijk. We hebben van allemaal inlichtingen nodig.

Zijn er zieke mensen of hebben leden in het ziekenhuis gelegen. Is er een overlijden of een andere gebeurtenis die U van belang vindt om bezoek te krijgen, deel dit dan mede aan een van deze vrijwilligers. Zie hiervoor onderstaande namen en telefoonnummers. Doen, bellen en alles komt goed.....

De doelstelling.

De doelstelling van deze commissie is, in het kader van de belangenbehartiging, aandacht te schenken aan met name het welzijn van alle leden. Dit is opgenomen in het beleidsplan van de KBO. De commissie bestaat uit minimaal zes personen, waarvan een de activiteiten coördineert.

Taken

- De commissie opereert in koppels, die elkaar maandelijks afwisselen.
- Zij zijn actief bij : Jubilea, Kroonjaren (80 en hoger), ziekenbezoek, overlijden leden cq partner, bezoek leden in het verzorging-/verpleeghuis, dan wel andere bezoeken.
- Zij vertegenwoordigen daar waar nodig is het bestuur. Bijvoorbeeld bij onderscheidingen en bezoeken van leden die dreigen te vereenzamen.
- Zij verzorgen de attenties waarvan de kosten jaarlijks door het bestuur worden vast gesteld.

Verantwoordelijkheden

- Bij meldingen van welke bron dan ook meldt het koppel dit bij het bestuur en geeft zo nodig informatie aan de daarvoor geëigende instanties.
- Verzorgen het bezoek en de attentie naar eigen inzicht voor het afgesproken bedrag.
- Melden maandelijks de uitgevoerde activiteiten aan het hen toegewezen bestuurslid.

Bevoegdheden

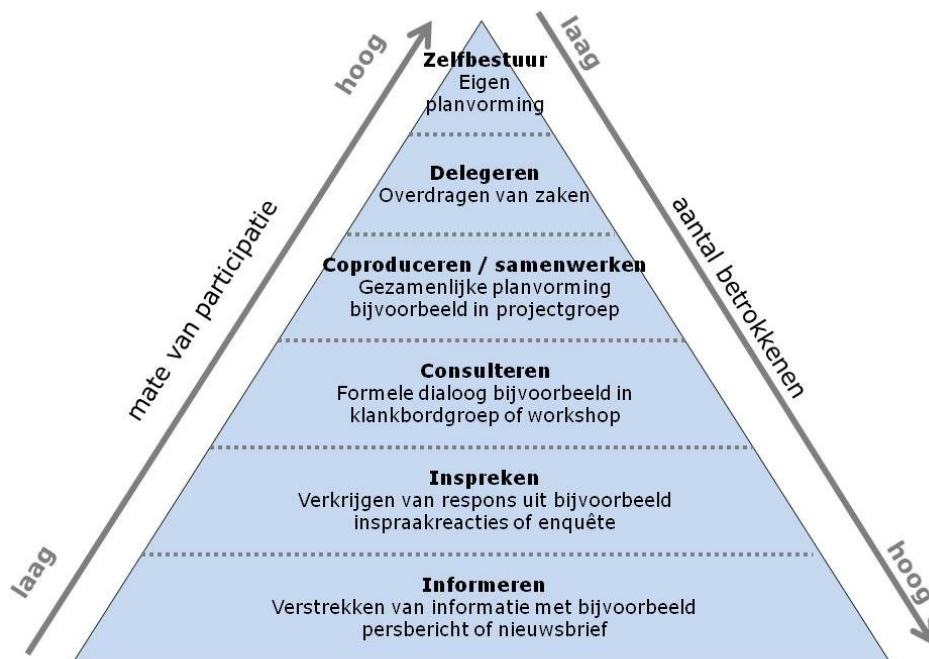
De leden handelen binnen de activiteiten volledig zelfstandig.



27 februari 2012
Bert Lemmens

De participatie ladder

Wanneer een organisatie gebaseerd is op werk- en projectgroepen betekent dit dat nog beter ieder zijn rol moet kennen en duidelijk moet zijn wie waar verantwoordelijkheid voor draagt. Dit onderwerp wordt hier niet uitgewerkt maar de figuren geven aan wat op welk niveau van de ladder verwacht mag worden van de verschillende partijen. Het bestuur en de werkgroepen zullen over dit onderwerp van gedachte moeten wisselen wil men niet in elkaar teleurgesteld raken.



DE PARTICIPATIELADDER

		6. BESLISSEN	De overheid beslist.
		5. BESLUITEN	De burgers formuleren duidelijke besluiten. Via: <i>burgerjury, consensusconferentie, Future Search, enz.</i> De overheid neemt de besluiten mee in het beslissingsproces.
		4. BE-OORDELEN	De burgers beoordelen feiten, visies, doelen, oplossingen en keuzes. Via: <i>World Café, Open Space, scenarioplanning, belangengroepen, enz.</i> De overheid neemt de beoordeling ernstig als deel van haar besluitvorming.
		3. ADVISEREN	De burgers formuleren hun probleem, geven hun pro's en contra's en bieden advies. Via: <i>adviescommissie, burgerpanel, scenarioplanning, virtuele discussies op het internet, enz.</i> De overheid noteert alle pro en contra's. De adviezen zijn richtinggevend maar niet bindend.
		2. CONSULTEREN	De burgers mogen hun mening geven. Via: <i>hoorzittingen, interviews, peilingen, enquête, focusgroepen, discussies, elektronische consultaties, enz.</i> De overheid noteert, de consultaties zijn echter niet bindend.
1.	INFORMEREN		De burgers hebben toegang tot de basisinformatie om zich een correct beeld te kunnen vormen. Via: <i>brochures, persconferentie, persberichten, informatiecentra, hoorzitting, tentoonstelling, internet, open huis, enz.</i> De overheid informeert de burgers over haar plannen.

• Men kan zondermeer 'burgers' vervangen door 'medewerkers' en 'overheid' door 'bedrijf' of 'organisatie'.

DLC ∞

B.L.